



**КОЛЛЕДЖ
БИЗНЕСА,
УПРАВЛЕНИЯ И
ТЕХНОЛОГИИ
КРАСОТЫ**

Министерство общего и профессионального образования
Свердловской области
Государственное бюджетное профессиональное образовательное
учреждение
Свердловской области
«УРАЛЬСКИЙ КОЛЛЕДЖ БИЗНЕСА, УПРАВЛЕНИЯ И
ТЕХНОЛОГИИ КРАСОТЫ»

**МЕТОДИЧЕСКИЕ РЕКОМЕНДАЦИИ ПО
ПОДГОТОВКЕ ВНЕАУДИТОРНОЙ
САМОСТОЯТЕЛЬНОЙ РАБОТЫ
ДЛЯ СТУДЕНТОВ**

всех специальностей колледжа

Екатеринбург, 2015

Методические рекомендации по подготовке внеаудиторной самостоятельной работы для студентов всех специальностей/ Фоминых А.Н.,- Екатеринбург: Уральский колледж бизнеса, управления и технологии красоты, 2015г. - 43 стр.

Данные о составителе:

Фоминых А.Н.,- преподаватель ГБПОУ СО «Уральский колледж бизнеса, управления и технологии красоты», первая квалификационная категория.

Содержание

1. ОБЩИЕ ПОЛОЖЕНИЯ ПО САМОСТОЯТЕЛЬНОЙ РАБОТЕ	4
2. МЕТОДИЧЕСКИЕ РЕКОМЕНДАЦИИ ПО ВЫПОЛНЕНИЮ РАЗЛИЧНЫХ ВИДОВ САМОСТОЯТЕЛЬНОЙ РАБОТЫ	6
2.1 Методические рекомендации по составлению конспекта	6
2.2. Методические рекомендации по выполнению практических занятий	7
2.3. Методические рекомендации по написанию эссе	7
2.4. Методические рекомендации по составлению презентаций	14
ИСПОЛЬЗУЕМАЯ ЛИТЕРАТУРА	43

ВВЕДЕНИЕ

Сегодня основные задачи профессионального образования, отраженные в «Концепции модернизации российского образования», сводятся к подготовке не просто квалифицированного работника, конкурентоспособного на рынке труда, компетентного, ответственного, способного к эффективной работе на уровне мировых стандартов, но и готового к постоянному профессиональному росту, социальной и профессиональной мобильности, удовлетворению потребности в получении соответствующего образования. Решение этих задач невозможно без повышения роли самостоятельной работы студентов над учебным материалом, усиления ответственности преподавателя за развитие навыков самостоятельной работы студентов, за стимулирование профессионального роста студентов, воспитание их творческой активности и инициативы.

Самостоятельную работу студентов можно рассматривать как этап подготовки и перехода к целенаправленной научно-исследовательской работе. Широкое привлечение студентов к хорошо организованной, методически продуманной научно-исследовательской работе, тесно связанной с учебным процессом и профилем будущей специальности, становится весьма эффективным средством улучшения качества и повышения уровня их подготовки.

1. ОБЩИЕ ПОЛОЖЕНИЯ ПО САМОСТОЯТЕЛЬНОЙ РАБОТЕ

Самостоятельная работа - планируемая учебная, учебно-исследовательская, научно-исследовательская работа студентов, выполняемая во внеаудиторное (аудиторное) время по заданию и при методическом руководстве преподавателя, но без его непосредственного участия (при частичном непосредственном участии преподавателя, оставляющем ведущую роль за работой студентов).

Самостоятельная работа студентов в колледже является важным видом учебной и исследовательской деятельности студентов. Обучение включает в себя две, практически одинаковые по объему и взаимовлиянию части – процесса обучения и процесса самообучения. Поэтому самостоятельная работа студентов должна стать эффективной и целенаправленной работой.

Задачами СРС являются:

- систематизация и закрепление полученных теоретических знаний и практических умений студентов;
- углубление и расширение теоретических знаний;
- формирование умений использовать нормативную, правовую, справочную документацию и специальную литературу;
- развитие познавательных способностей и активности студентов: творческой инициативы, самостоятельности, ответственности и организованности;
- формирование самостоятельности мышления, способностей к саморазвитию, самосовершенствованию и самореализации;
- развитие исследовательских умений;
- использование материала, собранного и полученного в ходе самостоятельных занятий на семинарах, на практических занятиях, для эффективной подготовки к итоговому зачету.

Основными видами самостоятельной работы студентов без участия преподавателей являются:

- формирование и усвоение содержания конспекта лекций на базе рекомендованной учебной литературы, включая информационные образовательные ресурсы (электронные учебники, электронные библиотеки и др.);
- написание контрольных работ и эссе;
- подготовка к семинарам и практическим работам, их оформление;
- компьютерный текущий самоконтроль и контроль успеваемости на базе электронных обучающих и аттестующих тестов.

Основными видами самостоятельной работы студентов с участием преподавателей являются:

- текущие консультации;
- прием и разбор домашних заданий (в часы практических занятий);
- прием и защита практических работ (во время проведения л/р);
- выполнение учебно-исследовательской работы (руководство, консультирование и защита УИРС).

Процесс организации самостоятельной работы студентов включает в себя следующие этапы:

- подготовительный (определение целей, задач);
- основной (реализация самостоятельной работы, использование приемов поиска информации, усвоения, переработки, применения, передачи знаний, фиксирование результатов, самоорганизация процесса работы);
- заключительный (оценка значимости и анализ результатов, их систематизация, оценка эффективности работы).

2. МЕТОДИЧЕСКИЕ РЕКОМЕНДАЦИИ ПО ВЫПОЛНЕНИЮ РАЗЛИЧНЫХ ВИДОВ САМОСТОЯТЕЛЬНОЙ РАБОТЫ

2.1 Методические рекомендации по составлению конспекта

1. Внимательно прочитайте текст. Уточните в справочной литературе непонятные слова. При записи не забудьте вынести справочные данные на поля конспекта;

2. Выделите главное, составьте план;

3. Кратко сформулируйте основные положения текста, отметьте аргументацию автора;

4. Законспектируйте материал, четко следуя пунктам плана. При конспектировании старайтесь выразить мысль своими словами. Записи следует вести четко, ясно.

5. Грамотно записывайте цитаты. Цитируя, учитывайте лаконичность, значимость мысли.

В тексте конспекта желательно приводить не только тезисные положения, но и их доказательства. При оформлении конспекта необходимо стремиться к емкости каждого предложения. Мысли автора книги следует излагать кратко, заботясь о стиле и выразительности написанного. Число дополнительных элементов конспекта должно быть логически обоснованным, записи должны распределяться в определенной последовательности, отвечающей логической структуре произведения. Для уточнения и дополнения необходимо оставлять поля.

Овладение навыками конспектирования требует от студентов целеустремленности, повседневной самостоятельной работы.

2.2. Методические рекомендации по выполнению практических занятий

Для того чтобы практические занятия приносили максимальную пользу, необходимо помнить, что упражнение и решение ситуативных задач проводятся по вычитанному на лекциях материалу и связаны, как правило, с детальным разбором отдельных вопросов лекционного курса. Следует подчеркнуть, что только после усвоения лекционного материала с определенной точки зрения (а именно с той, с которой он излагается на лекциях) он будет закрепляться на практических занятиях как в результате обсуждения и анализа лекционного материала, так и с помощью решения ситуативных задач. При этих условиях учащийся не только хорошо усвоит материал, но и научится применять его на практике, а также получит дополнительный стимул (и это очень важно) для активной проработки лекции.

2.3. Методические рекомендации по написанию эссе

Эссе – письменный доклад или выступление по определённой теме, в котором собрана информация из одного или нескольких источников. Эссе является изложением содержания научной работы, художественной книги и воспроизводит содержание первичного текста, либо содержат творческое или критическое осмысление поставленного вопроса. Эссе проводится с целью проверки знаний и умений студентов по отдельной теме, разделу учебной программы.

Цель эссе состоит в развитии навыков самостоятельного творческого мышления и письменного изложения собственных мыслей.

Эссе должно содержать: четкое изложение сути поставленной проблемы, включать самостоятельно проведенный анализ этой проблемы с использованием концепций и аналитического инструментария, рассматриваемого в рамках дисциплины, выводы, обобщающие авторскую позицию по поставленной проблеме. В зависимости от специфики дисциплины формы эссе могут значительно дифференцироваться. В некоторых случаях это

может быть анализ имеющихся статистических данных по изучаемой проблеме, анализ материалов из средств массовой информации и использованием изучаемых моделей, подробный разбор предложенной задачи с развернутыми мнениями, подбор и детальный анализ примеров, иллюстрирующих проблему и т.д. Как начать работу над текстом (как найти «вдохновение»)?

Во-первых, должна быть идея, а для этого нужно научиться либо относиться к разным явлениям и фактам несколько критически (своя идея – как иная точка зрения), либо научиться увлекаться какими-то известными идеями, которые нуждаются в доработке (идея – как оптимистическая позиция и направленность на дальнейшее совершенствование уже известного).

Во-вторых, важно уметь отвлекаться от окружающей суеты (многие талантливые люди просто «пропадают» в этой суете), для чего важно уметь выделять важнейшие приоритеты в своей учебно-исследовательской деятельности.

В-третьих, научиться организовывать свое время, ведь, как известно, свободное (от всяких глупостей) время – важнейшее условие настоящего творчества, для него наконец-то появляется время. Иногда именно на организацию такого времени уходит немалая часть сил и талантов.

Писать следует ясно и понятно, стараясь основные положения формулировать четко и недвусмысленно (чтобы и самому понятно было), а также стремясь структурировать свой текст. Каждый раз надо представлять, что ваш текст будет кто-то читать и ему захочется сориентироваться в нем, быстро находить ответы на интересующие вопросы (заодно представьте себя на месте такого человека). Понятно, что работа, написанная «сплошным текстом» (без заголовков, без выделения крупным шрифтом наиболее важным мест и т. п.), у культурного читателя должна вызывать брезгливость и даже жалость к автору (исключения составляют некоторые древние тексты, когда и жанр был иной и к текстам относились иначе, да и самих текстов было гораздо меньше – не то, что в эпоху «информационного взрыва» и соответствующего «информационного мусора»).

Требования к структуре эссе:

Все структурные элементы эссе предоставляются в следующей последовательности:

- Титульный лист;
- Содержание;
- Основная часть (включает: введение, главы и заключение);
- Список используемых источников;
- Приложения (при необходимости).

Требования к оформлению

Для оформления работ необходимо ознакомиться со следующими ГОСТами:

1. ГОСТ 7.12-93 Система стандартов по информации, библиотечному и издательскому делу. Сокращение слов на русском языке. Общие требования и правила;

2. ГОСТ 7.32-91 Система стандартов по информации, библиотечному и издательскому делу. Отчет о научно-исследовательской работе. Структура и правила оформления;

3. ГОСТ 2.105-95 Общие требования к текстовым документам.

Оформление теоретической части

Работа выполняется на компьютере и распечатывается только на белой бумаге стандартного формата А4 на одной стороне листа:

- Поля – левое 30 мм, правое 10 мм, верхнее 20 мм, нижнее 20 мм;
- Ориентация страницы – книжная;
- Наименование шрифта – Times New Roman;
- Размер шрифта – заголовки (оглавление, содержание, введение, наименование глав, заключение, вывод, список используемых источников, приложения) 14 пт, подзаголовки 14 пт, основной текст 14 пт, текст в таблицах 12-14 пт;
- Междустрочный интервал: текст - полуторный, таблицы - одинарный;
- Выравнивание текста – заголовки по центру, подзаголовки по левому краю, нумерация таблиц по левому краю, нумерация рисунков по центру, текст по ширине;

- Абзац (красная строка) – отступ 1,25 – 1,5 см;
- По тексту - не используется никакого выделения: ни «полужирный», ни «курсив», ни «подчеркнутый», ни смена шрифта;
- Нумерация страниц – сквозная по всему документу (работе), начинается с титульного листа, но номер страницы выставляется, начиная с листа «Содержание». Страницы нумеруются арабскими цифрами в правом верхнем или нижнем углу.

Оформление заголовков

Заголовки структурных элементов документа и разделов основной части следует печатать без точки в конце. Если заголовок включает несколько предложений, их разделяют точками. Переносы слов в заголовках не допускаются. Заголовки должны быть краткими и соответствовать содержанию.

- С нового листа начинаются разделы – «содержание», «введение», «главы», «заклучение», «список используемых источников», «приложения»;

- С нового листа не начинаются – подразделы;

- Заглавными буквами «полужирным» шрифтом выделяются – заголовки: «введение», «главы», «заклучение», «список используемых источников». Данные заголовки выравниваются по центру, без абзаца (отступ);

- Заглавными буквами «полужирным» шрифтом выделяется – заголовок: «приложение», выравнивается по левому краю, с абзаца (отступ) 12,5-15 мм;

- Прописными буквами «полужирным» шрифтом выделяются – заголовок: «содержание» и подзаголовки (подразделы) выравнивается по левому краю, с абзацем (отступом) 12,5-15 мм;

- Заголовки: «содержание», «введение», «главы», «заклучение», «список используемых источников», «приложения» следует отделять от подзаголовков (подразделов) и текста 2 междустрочными интервалами;

- Подзаголовки (подразделы) следует отделять от текста - одним междустрочным интервалом.

Оформление таблиц

Таблицы позволяют систематизировать текст, обеспечивать наглядность информации. Каждая таблица должна иметь наименование, точно и кратко

отражающее ее содержание. Таблицы располагаются после текста, в котором они упоминаются впервые или на следующей странице, а при необходимости в приложении.

- Номер таблицы, например: «Таблица 1», помещается над таблицей, выравнивается по левому краю;

- Нумерация таблиц сквозная по всему тексту работы;

- Наименование таблицы, например: «Значения интенсивности...», без точки в конце, помещается под номером таблицы и выравнивается по левому краю;

- При продолжении части таблицы на следующей странице, размещать надпись о продолжении, например: «Продолжение таблицы 1» и шапку таблицы, нумерация в таблице продолжается;

- Шапка таблицы не выделяется, а также в таблице не используются какие-либо выделения.

- Таблицы выравниваются по центру;

- Текст шапки таблицы выравнивается - в ячейке по центру;

- Текст в таблице выравнивается по ширине;

- Числовые значения в таблице выравниваются по правому краю;

- При ссылках на таблицу в тексте следует писать «... показано в Таблице 2», «... согласно расчетам приведенных в Таблице 3» либо указывается в конце параграфа «... (Приложение 1, табл. 5)»

Оформление иллюстраций

Количество иллюстраций должно быть достаточным для пояснения излагаемого текста. Иллюстрации могут быть расположены как по тексту документа (как можно ближе к соответствующим частям текста), так и в конце работы оформлены в Приложения.

- Рисунки выравниваются по центру;

- Номер и наименование рисунка помещается под рисунком, выравнивается по центру без точки в конце;

- Иллюстрации расположенные по тексту следует нумеровать арабскими цифрами сквозной нумерацией, по всему тексту, например: Рисунок 1;

– Допускается нумерация иллюстраций в пределах раздела. В этом случае номер иллюстрации состоит из номера раздела и порядкового номера иллюстрации этого раздела, разделенных точкой, например: Рисунок 1.1;

– Иллюстрации расположенные в приложениях нумеруются в пределах данного приложения;

– При ссылках на иллюстрации следует писать «... в соответствии с рисунком 1» при сквозной нумерации, «... показано на рисунке 1.2» при нумерации в пределах раздела, а также возможны ссылки на иллюстрации расположенные в Приложениях, например: (Приложение 1, рис.3-5).

Оформление уравнений и формул:

– выделяются из текста в отдельную строку;

– нумерация уравнений и формул должна быть сквозной по всему тексту работы;

– выше и ниже каждой формулы или уравнения должно быть оставлено одна свободная строка;

– если уравнение не умещается в одну строку, то оно должно быть перенесено после знака равенства (=) или после знаков плюс (+), минус (-), умножения (\times), деления (:), или других математических знаков, причем знак в начале следующей строки повторяют;

– при переносе формулы на знаке, символизирующем операцию умножения применяют знак (\times);

– формулы и уравнения, помещаемые в приложениях, нумеруются отдельной нумерацией арабскими цифрами в пределах каждого приложения с добавлением перед каждой цифрой обозначения приложения, например, (5.1);

– ссылки в тексте на порядковые номера формул даются в круглых скобках, например, «в формуле (1)»;

– пояснение значений символов и числовых коэффициентов следует приводить непосредственно под формулой в той же последовательности, в которой они даны в формуле.

Оформление используемых источников

Список используемых источников представляет собой перечень тех документов и источников, которые использовались при написании работы, расположенных в алфавитном порядке по разделам в следующей последовательности:

– Нормативно-правовые источники (акты органов законодательной и исполнительной власти, ведомственные правовые акты в хронологической последовательности);

- Учебники, монографии, брошюры;
- Диссертации и авторефераты диссертаций;
- Периодические издания;
- Иностранная литература;
- Электронные ресурсы.

Список используемых источников включает в себя при выполнении:

- Контрольная работа – 10 наименований;
- Эссе – 5 наименований.

Оформление приложений

Приложение дополняет текст работы. Приложением может быть графический материал, таблицы, расчеты, описания алгоритмов и программ задач, решаемых на ЭВМ, ПК и т.д.

– Приложения используются только в том случае, если они дополняют содержание основных проблем исследования и носят справочный или рекомендательный характер;

– Характер приложения определяется автором работы самостоятельно, исходя из содержания;

– Приложения располагаются в смысловом порядке излагаемого в работе;

– В тексте работы на все приложения должны быть сделаны ссылки, например: «Приложение 1»;

– Приложения оформляют как продолжение работы на последующих листах формата А4, А3 (при необходимости) или выпускают в виде самостоятельного документа;

– Каждое приложение начинается с новой страницы с указанием в левом верхнем углу слова «Приложение» и имеет тематический заголовок;

– При наличии в работе более одного приложения они нумеруются арабскими цифрами (без знака №), например «Приложение 1», «Приложение 2» и т.д.

Объем работы

Объем эссе должен составлять 6-10 страниц.

Введение - 1 стр

Главы – 2-8 стр

Заключение – 1 стр

2.4. Методические рекомендации по составлению презентаций

Презентация (от английского слова - представление) – это набор цветных картинок-слайдов на определенную тему, который хранится в файле специального формата с расширением РР. Термин «презентация» (иногда говорят «слайд-фильм») связывают, прежде всего, с информационными и рекламными функциями картинок, которые рассчитаны на определенную категорию зрителей (пользователей).

Мультимедийная компьютерная презентация – это:

- динамический синтез текста, изображения, звука;
- яркие и доходчивые образы;
- самые современные программные технологии интерфейса;
- интерактивный контакт докладчика с демонстрационным материалом;
- мобильность и компактность информационных носителей и оборудования;
- способность к обновлению, дополнению и адаптации информации;
- невысокая стоимость.

Правила оформления компьютерных презентаций

Общие правила дизайна

Многие дизайнеры утверждают, что законов и правил в дизайне нет. Есть советы, рекомендации, приемы. Дизайн, как всякий вид творчества, искусства,

как всякий способ одних людей общаться с другими, как язык, как мысль — обойдет любые правила и законы.

Однако, можно привести определенные рекомендации, которые следует соблюдать, во всяком случае, начинающим дизайнерам, до тех пор, пока они не почувствуют в себе силу и уверенность сочинять собственные правила и рекомендации.

Правила шрифтового оформления:

- Шрифты с засечками читаются легче, чем гротески (шрифты без засечек);
- Для основного текста не рекомендуется использовать прописные буквы.
- Шрифтовой контраст можно создать посредством: размера шрифта, толщины шрифта, начертания, формы, направления и цвета.
- Правила выбора цветовой гаммы.
- Цветовая гамма должна состоять не более чем из двух-трех цветов.
- Существуют не сочетаемые комбинации цветов.
- Черный цвет имеет негативный (мрачный) подтекст.
- Белый текст на черном фоне читается плохо (инверсия плохо читается).

Правила общей композиции:

- На полосе не должно быть больше семи значимых объектов, так как человек не в состоянии запомнить за один раз более семи пунктов чего-либо.
- Логотип на полосе должен располагаться справа внизу (слева наверху и т. д.).
- Логотип должен быть простой и лаконичной формы.
- Дизайн должен быть простым, а текст — коротким.
- Изображения домашних животных, детей, женщин и т.д. являются положительными образами.
- Крупные объекты в составе любой композиции смотрятся довольно неважно. Аршинные буквы в заголовках, кнопки навигации высотой в 40 пикселей, верстка в одну колонку шириной в 600 точек, разделитель одного

цвета, растянутый на весь экран — все это придает дизайну непрофессиональный вид.

Не стоит забывать, что на каждое подобное утверждение есть сотни примеров, доказывающих обратное. Поэтому приведенные утверждения нельзя назвать общими и универсальными правилами дизайна, они верны лишь в определенных случаях.

Рекомендации по дизайну презентации

Чтобы презентация хорошо воспринималась слушателями и не вызвала отрицательных эмоций (подсознательных или вполне осознанных), необходимо соблюдать правила ее оформления.

Презентация предполагает сочетание информации различных типов: текста, графических изображений, музыкальных и звуковых эффектов, анимации и видеофрагментов. Поэтому необходимо учитывать специфику комбинирования фрагментов информации различных типов. Кроме того, оформление и демонстрация каждого из перечисленных типов информации также подчиняется определенным правилам. Так, например, для текстовой информации важен выбор шрифта, для графической — яркость и насыщенность цвета, для наилучшего их совместного восприятия необходимо оптимальное взаиморасположение на слайде.

Рассмотрим рекомендации по оформлению и представлению на экране материалов различного вида.

Оформление текстовой информации:

- размер шрифта: 24–54 пункта (заголовки), 18–36 пунктов (обычный текст);
- цвет шрифта и цвет фона должны контрастировать (текст должен хорошо читаться), но не резать глаза;
- тип шрифта: для основного текста гладкий шрифт без засечек (Arial, Tahoma, Verdana), для заголовка можно использовать декоративный шрифт, если он хорошо читаем;

– курсив, подчеркивание, жирный шрифт, прописные буквы
рекомендуется использовать только для смыслового выделения фрагмента текста.

Оформление графической информации:

– рисунки, фотографии, диаграммы призваны дополнить текстовую информацию или передать ее в более наглядном виде;

– желательно избегать в презентации рисунков, не несущих смысловой нагрузки, если они не являются частью стилевого оформления;

– цвет графических изображений не должен резко контрастировать с общим стилевым оформлением слайда;

– иллюстрации рекомендуется сопровождать пояснительным текстом;

– если графическое изображение используется в качестве фона, то текст на этом фоне должен быть хорошо читаем.

Анимация

Анимационные эффекты используются для привлечения внимания слушателей или для демонстрации динамики развития какого-либо процесса. В этих случаях использование анимации оправдано, но не стоит чрезмерно насыщать презентацию такими эффектами, иначе это вызовет негативную реакцию аудитории.

Звук:

– звуковое сопровождение должно отражать суть или подчеркивать особенность темы слайда, презентации;

– необходимо выбрать оптимальную громкость, чтобы звук был слышен всем слушателям, но не был оглушительным;

– если это фоновая музыка, то она должна не отвлекать внимание слушателей и не заглушать слова докладчика. Чтобы все материалы слайда воспринимались целостно, и не возникало диссонанса между отдельными его фрагментами, необходимо учитывать общие правила оформления презентации.

Единое стилевое оформление:

– стиль может включать: определенный шрифт (гарнитура и цвет), цвет фона или фоновый рисунок, декоративный элемент небольшого размера и др.;

- не рекомендуется использовать в стилевом оформлении презентации более 3 цветов и более 3 типов шрифта;

- оформление слайда не должно отвлекать внимание слушателей от его содержательной части;

- все слайды презентации должны быть выдержаны в одном стиле.

Содержание и расположение информационных блоков на слайде:

- информационных блоков не должно быть слишком много (3-6);

- рекомендуемый размер одного информационного блока — не более 1/2 размера слайда;

- желательно присутствие на странице блоков с разнотипной информацией (текст, графики, диаграммы, таблицы, рисунки), дополняющей друг друга;

- ключевые слова в информационном блоке необходимо выделить;

- информационные блоки лучше располагать горизонтально, связанные по смыслу блоки — слева направо;

- наиболее важную информацию следует поместить в центр слайда;

- логика предъявления информации на слайдах и в презентации должна соответствовать логике ее изложения.

Помимо правильного расположения текстовых блоков, нужно не забывать и об их содержании — тексте. В нем ни в коем случае не должно содержаться орфографических ошибок. Также следует учитывать общие правила оформления текста.

После создания презентации и ее оформления, необходимо отрепетировать ее показ и свое выступление, проверить, как будет выглядеть презентация в целом (на экране компьютера или проекционном экране), насколько скоро и адекватно она воспринимается из разных мест аудитории, при разном освещении, шумовом сопровождении, в обстановке, максимально приближенной к реальным условиям выступления.

Правила компьютерного набора текста

При компьютерном наборе текста необходимо соблюдать определенные правила. Это позволит получить тексты, близкие по оформлению к оригинал-

макетам, используемым при издании книг. Кроме того, правильно оформленные и структурированные тексты легче перенести с одной платформы на другую (т.е. прочитать в другой операционной системе) или опубликовать в глобальной сети Internet.

Общие правила оформления текста:

– Точка в конце заголовка и подзаголовках, выключенных отдельной строкой, не ставится. Если заголовок состоит из нескольких предложений, то точка не ставится после последнего из них. Порядковый номер всех видов заголовков, набираемый в одной строке с текстом, должен быть отделен пробелом независимо от того, есть ли после номера точка.

– Точка не ставится в конце подрисуночной подписи, в заголовке таблицы и внутри нее. При отделении десятичных долей от целых чисел лучше ставить запятую (0,158), а не точку (0.158).

– Перед знаком препинания пробел не ставится (исключение составляют открывающиеся парные знаки, например, скобки, кавычки). После знака препинания пробел обязателен (если этот знак не стоит в конце абзаца). Тире выделяется пробелами с двух сторон. Дефис пробелами не выделяется.

– Числительные порядковые и количественные выражаются в простом тексте словами (обычно, однозначные при наличии сокращенных наименований), цифрами (многозначные и при наличии сокращенных обозначений) и смешанным способом (после десятков тысяч часто применяются выражения типа 25 тыс.), числительные в косвенных падежах набирают с так называемыми наращениями (6-го). В наборе встречаются арабские и римские цифры.

– Индексы и показатели между собой и от предшествующих и последующих элементов набора не должны быть разделены пробелом (H_2O , m^3/c)

– Нельзя набирать в разных строках фамилии и инициалы, к ним относящиеся, а также отделять один инициал от другого.

– Не следует оставлять в конце строки предлоги и союзы (из одной-трех букв), начинающие предложение, а также однобуквенные союзы и предлоги в середине предложений.

– Последняя строка в абзаце не должна быть слишком короткой. Надо стараться избегать оставления в строке или переноса двух букв. Текст концевой строки должен быть в 1,5-2 раза больше размера абзацного отступа, т.е. содержать не менее 5-7 букв. Если этого не получается, необходимо вогнать остаток текста в предыдущие строки или выгнать из них часть текста. Это правило не относится к концевым строкам в математических рассуждениях, когда текст может быть совсем коротким, например "и", "или" и т.п.

– Знаки процента (%) применяют только с относящимися к ним числами, от которых они не отделяются.

– Знаки градуса (°), минуты (′), секунды (″) от предыдущих чисел не должны быть отделены пробелом, а от последующих чисел должны быть отделены пробелом (10° 15′).

– Формулы в текстовых строках набора научно-технических текстов должны быть отделены от текста на пробел или на двойной пробел. Формулы, следующие в текстовой строке одна за другой, должны быть отделены друг от друга удвоенными пробелами.

– Знаки номера (№) и параграфа (§) применяют только с относящимися к ним числами и отделяются пробелом от них и от остального текста с двух сторон. Сдвоенные знаки набираются вплотную друг к другу. Если к знаку относится несколько чисел, то между собой они отделяются пробелами. Нельзя в разных строках набирать знаки и относящиеся к ним цифры.

– В русском языке различают следующие виды сокращений: буквенная аббревиатура — сокращенное слово, составленное из первых букв слов, входящих в полное название (СССР, НДР, РФ, вуз); сложносокращенные слова, составленные из частей сокращенных слов (колхоз) или усеченных и полных слов (Моссовет), и графические сокращения по начальным буквам (г. — год), по частям слов (см. — смотри), по характерным буквам (млрд — миллиард), а также по начальным и конечным буквам (ф-ка — фабрика). Кроме того, в

текстах применяют буквенные обозначения единиц физических величин. Все буквенные аббревиатуры набирают прямым шрифтом без точек и без разбивки между буквами, сложносокращенные слова и графические сокращения набирают как обычный текст. В выделенных шрифтами текстах все эти сокращения набирают тем же, выделительным шрифтом.

Специфические требования при компьютерном наборе текста:

1. При наборе текста одного абзаца клавиша «Перевод строки» («Enter») нажимается только в конце этого абзаца.

2. Между словами нужно ставить ровно один пробел. Равномерное распределение слов в строке текстовым процессором выполняется автоматически. Абзацный отступ (красную строку) устанавливать с помощью пробелов запрещено; для этого используются возможности текстового процессора (например, можно использовать бегунки на горизонтальной полосе прокрутки или табулятор).

Знак неразрывный пробел (Вставка → Символ, вкладка Специальные знаки или комбинация клавиш CTRL+SHIFT+пробел) препятствует символам, между которыми он поставлен, располагаться на разных строчках, и сохраняется фиксированным при любом выравнивании абзаца (не может увеличиваться, в отличие от обычного пробела). Выделением называют особое оформление отдельных слов или частей текста, которое подчеркивает их значение. Все виды выделений делят на три группы:

а) Шрифтовые выделения, выполняемые путем замены характера или начертания шрифта, — набор курсивом, полужирным, жирным, полужирным курсивом, прописными или капитальными буквами, шрифтами другого кегля или даже другой гарнитуры;

б) Комбинированные выделения, выполняемые одновременно двумя способами, например, набор полужирным вразрядку, набор полужирным шрифтом увеличенного кегля с выключкой в «красную строку» и дополнительными отбивками, набор курсивом с заключением текста в рамку и т. п.

с) Шрифтовые выделения (курсивом, полужирным, жирным) должны быть выполнены шрифтами той же гарнитуры и кегля, что и основной текст.

Знаки препинания, следующие за выделенной частью текста, должны быть набраны шрифтом основного текста.

3. В текстовом наборе абзацные отступы должны быть строго одинаковыми во всем документе, независимо от кегля набора отдельных частей текста.

4. Знак тире, или длинное тире, может быть набрано с помощью одновременного нажатия комбинации клавиш CTRL+SHIFT+серый минус (серый минус располагается на цифровой клавиатуре, справа) или Вставка → Символ, вкладка Специальные знаки.

Правила оформления презентации:

Правило № 1: Обратите внимание на качество картинок. Картинки должны быть крупными, четкими. Не пытайтесь растягивать мелкие картинки через весь слайд: это приведет к ее пикселизации и значительному ухудшению качества. На одном слайде — не более трех картинок, чтобы не рассеивать внимание и не перегружать зрение. Картинка должна нести смысловую нагрузку, а не просто занимать место на слайде.

Правило № 2. Не перегружайте презентацию текстом. Максимально сжатые тезисы, не более трех на одном слайде. Текст не должен повторять то, что говорят, возможно, лишь краткое изложение сути сказанного.

Правило № 3. Оформление текста. Текст должен быть четким, достаточно крупным, не сливаться с фоном.

Правило № 4. Настройка анимации. Порой составитель презентации, как будто играя в интересную игру, перегружает презентацию анимационными эффектами. Это отвлекает и бывает очень тяжело для глаз. Используйте минимум эффектов, берите только самые простые. Особенно утомляют такие эффекты как вылет, вращение, собирание из элементов, увеличение, изменение шрифта или цвета.

Правило № 5. Смена слайдов. Здесь тоже обращаем внимание, как сменяются слайды. Лучше не использовать здесь эффекты анимации совсем. Когда слайды сменяются, наезжая друг на друга или собираясь из отдельных полос, начинает просто рябить в глазах. Берегите свое зрение и зрения ваших слушателей.

Критерии оценки презентации, выполненной в рамках проекта:

	Плохо (2)	Удовлетворительно (3)	Хорошо (4)	Отлично (5)
I. Дизайн и мультимедиа-эффекты	<ul style="list-style-type: none"> - Цвет фона не соответствует цвету текста - Использовано более 5 цветов шрифта - Каждая страница имеет свой стиль оформления - Гиперссылки не выделены - Анимация отсутствует (или же презентация перегружена анимацией) - Звуковой фон не соответствует единой концепции, носит отвлекающий характер - Слишком мелкий шрифт (соответственно, объём информации слишком велик — кадр перегружен) - Не работают отдельные ссылки 	<ul style="list-style-type: none"> - Цвет фона плохо соответствует цвету текста - Использовано более 4 цветов шрифта - Некоторые страницы имеют свой стиль оформления - Гиперссылки выделены - Анимация дозирована - Звуковой фон не соответствует единой концепции, но не носит отвлекающий характер - Размер шрифта средний (соответственно, объём информации слишком большой — кадр несколько перегружен) - Ссылки работают 	<ul style="list-style-type: none"> - Цвет фона хорошо соответствует цвету текста, всё можно прочесть - Использовано 3 цвета шрифта - 1-2 страницы имеют свой стиль оформления, отличный от общего - Гиперссылки выделены и имеют разное оформление до и после посещения кадра - Анимация присутствует только в тех местах, где она уместна - Звуковой фон соответствует единой концепции и привлекает внимание зрителей в нужных местах именно к информации - Размер шрифта оптимальный - Все ссылки работают 	<ul style="list-style-type: none"> - Цвет фона гармонирует с цветом текста, всё отлично читается - Использовано 3 цвета шрифта - Все страницы выдержаны в едином стиле - Гиперссылки выделены и имеют разное оформление до и после посещения кадра - Анимация присутствует только в тех местах, где она уместна и усиливает эффект восприятия текстовой части информации - Звуковой фон соответствует единой концепции и усиливает эффект восприятия текстовой части информации - Размер шрифта оптимальный - Все ссылки работают

	Плохо (2)	Удовлетворительно (3)	Хорошо (4)	Отлично (5)
II. Содержание	<ul style="list-style-type: none"> - Содержание не является научным - Иллюстрации (графические, музыкальные, видео) не соответствуют тексту - Много орфографических, пунктуационных, стилистических ошибок - Наборы числовых данных не проиллюстрированы графиками и диаграммами - Информация не представляется актуальной и современной - Ключевые слова в тексте не выделены 	<ul style="list-style-type: none"> - Содержание включает в себя элементы научности - Иллюстрации (графические, музыкальные, видео) в определенных случаях соответствуют тексту - Есть орфографические, пунктуационные, стилистические ошибки - Наборы числовых данных чаще всего проиллюстрированы графиками и диаграммами - Информация является актуальной и современной - Ключевые слова в тексте чаще всего выделены 	<ul style="list-style-type: none"> - Содержание в целом является научным - Иллюстрации (графические, музыкальные, видео) соответствуют тексту - Орфографические, пунктуационные, стилистические ошибки практически отсутствуют - Наборы числовых данных проиллюстрированы графиками и диаграммами - Информация является актуальной и современной - Ключевые слова в тексте выделены 	<ul style="list-style-type: none"> - Содержание является строго научным - Иллюстрации (графические, музыкальные, видео) усиливают эффект восприятия текстовой части информации - Орфографические, пунктуационные, стилистические ошибки отсутствуют - Наборы числовых данных проиллюстрированы графиками и диаграммами, причем в наиболее адекватной форме - Информация является актуальной и современной - Ключевые слова в тексте выделены

Примечание. По каждому пункту I и II разделов презентация оценивается отдельно. Таким образом, минимальный балл — 28, максимальный — 70.

Обучающимся предлагается самостоятельный выбор вида самостоятельной работы: реферат или презентация.

2.5 Методические рекомендации по составлению кроссвордов

Кроссворд (англ. Crossword - пересечение слов (крестословица)) - самая распространённая в мире игра со словами. Существует множество периодических изданий, специализирующихся на кроссвордах, их также часто печатают в неспециализированных печатных СМИ.

Кроссворд – игра-задача, в которой фигура из рядов пустых клеток заполняется перекрещивающимися словами со значениями, заданными по условиям игры.

Кроссворд обладает удивительным свойством каждый раз бросать вызов читателю посоревноваться, выставляет оценку его способностям, и при этом никак не наказывает за ошибки.

Кроссворд с успехом удовлетворяет потребность кого-то одолеть.

Кроссворд - способ поиска самостоятельного ответа на многие вопросы, это, в некотором роде, познание мира через догадки.

А еще – удовольствие! Если человек справляется с кроссвордом, а чаще всего интуитивно или осознанно им выбирается тот, что ему по силам, он получает такой же заряд оптимизма, который дарят не менее пяти минут смеха.

Разгадывание кроссвордов помогают сохранить светлый разум в пожилом возрасте - умственная зарядка стимулируют рост новых нейронов и не позволяют развиваться таким патологиям, как болезни Альцгеймера или Паркинсона. Решение кроссвордов тренирует память, расширяет кругозор, и даже способствуют развитию сообразительности. Медики, в свою очередь, уже довольно давно стали использовать эту головоломку как успокаивающее средство. Наилучшим способом вовлечения в работу наибольшего количества клеток головного мозга и, следовательно, обеспечения им полноценного сна является разгадывание кроссвордов минут за тридцать до того, как отправиться спать. Научно доказано, что разгадывание перед сном кроссвордов улучшает память!

Кроссворд – это своеобразная самопроверка, занимательный тест. Обучающая роль кроссвордов заключается в том, что позволяет процесс усвоения новых знаний осуществлять в игровой ситуации, а положительные эмоции, возникающие у детей в процессе разгадывания кроссвордов, способствуют предупреждению перегрузки. Здесь же решение вопросов индивидуального и дифференцированного подхода к учащимся. Развивающая и организующая роль кроссвордов состоит в том, что при их решении учащимся приходится без всякого принуждения работать с учебными пособиями и другой литературой. Спрашивая значения непонятных и неразгаданных слов, учащиеся непроизвольно заставляют включиться в учебную деятельность и окружающих их взрослых. Создаются условия для полезной организации свободного времени. Решение кроссвордов тренирует память, расширяет кругозор, и даже способствуют развитию сообразительности. Составление кроссворда является прекрасным средством активизации мыслительной деятельности учащихся на уроках.

Цель использования технологии кроссворда:

Развитие таких основных качеств креативности, как беглость, гибкость и оригинальность мысли, разработанность идей, активное творческое саморазвитие, интеллектуальная самостоятельность учащихся.

Результат - активизация мыслительной деятельности учащихся.

Основные идеи технологии кроссворда:

Технология кроссворда взаимосвязана с проектной и игровой технологиями. И поэтому имеет сходные с ними идеи.

Это – развивающий, деятельностный, личностно-ориентированный, исследовательский, коммуникативный, рефлексивный подходы.

Как и любой другой проект, кроссворд ориентирован на личность учащегося. А это одно из самых главных требований к проектным заданиям.

Классификация кроссвордов

1. по форме:

- кроссворд - прямоугольник, квадрат; - кроссворд-ромб; - кроссворд-треугольник;
- круглый (циклический) кроссворд; - сотовый кроссворд; фигурный кроссворд;
- диагональный кроссворд и т.д.

2. по расположению:

- симметричные;
- асимметричными;
- с вольным расположением слов и др.

3. по содержанию:

- тематические;
- юмористические;
- учебные;
- числовые.

4. по названию страны:

- скандинавские;
- венгерские;
- английские;

- немецкие;
- итальянские и тд.

Виды кроссвордов:

1. Классический кроссворд

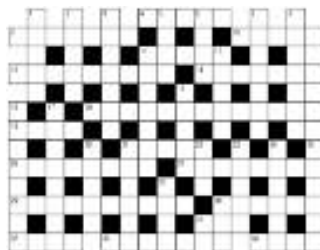


Рисунок 1- Классический кроссворд

Рисунок данного кроссворда имеет, как правило, двух- или четырехстороннюю симметрию. Желательно, минимум, два пересечения, а в идеале, одиночные черные блоки, соприкасающиеся по диагонали. Бывают открытые кроссворды, т.е. черные блоки имеются и снаружи или закрытые - снаружи кроссворда только буквы.

2. Японский кроссворд

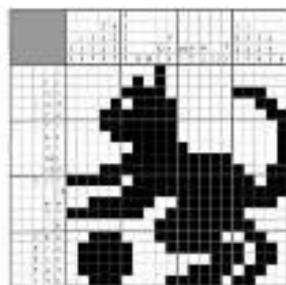


Рисунок 2- Японский кроссворд

- Оптимальный размер японского кроссворда по горизонтали - 20-35 или 55 клеток. Нежелательно количество клеток, не делящееся на 5 без остатка.
- Ряд (столбик) должен содержать не более пяти групп закрашенных клеток.
- Желательно, чтобы получившаяся картинка была узнаваемой и более-менее интересной.
- Японский кроссворд должен иметь однозначное решение.

3. Кейворд

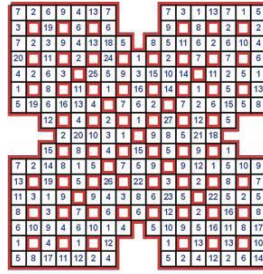


Рисунок 3- Кейворд

Разновидность кроссворда, в клетках которого указаны числа заменяющие буквы. Для одинаковых букв одинаковые числа. Возможно, для упрощения разгадывания кроссворда, в нём уже указывается какое либо слово

4. Крисс-кросс

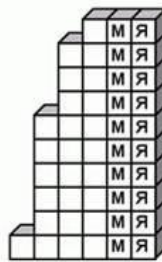


Рисунок 4 - Крисс - кросс

Дана сетка кроссворда и слова, которые необходимо в ней разместить. Возможно, также как и в кейворде, в сетке вписано слово или буквы, чтобы упростить начальный процесс.

5. Сканворд

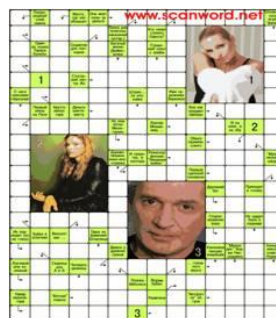


Рисунок 5- Сканворд

Вопросы к словам записываются внутри сетки, в клетках не занятых буквами. Соответствие вопросов словам указывается стрелками. Если стрелки только горизонтальные и вертикальные - тип сканворда готика. Если есть стрелки и по диагонали, то италика

6. Филлворд

у	а	з	у	г	о	л	ь	в
м	р	н	о	с	н	о	л	ы
н	о	ж	е	т	ь	т	и	ч
д	е	л	н	и	е	а	о	е
у	с	е	н	п	л	е	м	ь
м	м	а	и	е	о	щ	а	д

Рисунок 6 - Филлворд

Данный тип кроссворда представляет из себя поле заполненное буквами. Во всём этом скоплении букв необходимо отыскать слова, которые приведены рядом в виде списка. Филлворды бывают двух типов: венгерские и немецкие. Венгерские предполагают направление слова в любом направлении, в том числе по ломаной линии. В данном типе филлворда одна буква может быть использована один раз.

Этапы работы над составлением кроссворда:

1 этап – проектировочный

Обсуждение темы, содержания, этапы работы над предстоящим проектом, методы исследования, способы оформления результатов и формы их предъявления. Учащиеся овладевают умениями и навыками работы с информационными потоками на основе информационных технологий.

2 этап – содержательный

В процессе работы учащиеся:

- просматривают и изучают необходимый материал, как в лекциях, так и в дополнительных источниках информации;
- составляют список слов отдельно по направлениям;
- составляют вопросы к отобранным словам;
- проверяют орфографию текста, соответствие нумерации;
- оформляют готовый кроссворд.

3 этап – оценочно-результативный

На этом этапе учащиеся представляют свой проект перед зрителями, студентами своей группы, причём каждый раз форма представления может меняться. Один из вариантов – домашнее задание, или же использование кроссворда в ходе урока.

Общие требования при составлении кроссвордов:

При составлении кроссвордов необходимо придерживаться принципов наглядности и доступности

- Не допускается наличие "плашек" (незаполненных клеток) в сетке кроссворда;
- Не допускаются случайные буквосочетания и пересечения;
- Загаданные слова должны быть именами существительными в именительном падеже единственного числа;
- Двухбуквенные слова должны иметь два пересечения;
- Трехбуквенные слова должны иметь не менее двух пересечений;
- Не допускаются аббревиатуры (ЗиЛ и т.д.), сокращения (детдом и др.);
- Не рекомендуется большое количество двухбуквенных слов;
- Все тексты должны быть написаны разборчиво, желательно отпечатаны.

Требования к оформлению:

- На каждом листе должна быть фамилия автора, а также название данного кроссворда;
- Рисунок кроссворда должен быть четким;
- Сетки всех кроссвордов должны быть выполнены в двух экземплярах:

1-й экз. - с заполненными словами;

2-й экз. - только с цифрами позиций.

Ответы на кроссворд

Ответы публикуются отдельно. Ответы предназначены для проверки правильности решения кроссворда и дают возможность ознакомиться с правильными ответами на нерешенные позиции условий, что способствует решению одной из основных задач разгадывания кроссвордов — повышению эрудиции и увеличению словарного запаса.

Оформление ответов на кроссворды:

- Для типовых кроссвордов и чайнвордов: на отдельном листе;
- Для скандинавских кроссвордов: только заполненная сетка;

– Для венгерских кроссвордов: сетка с аккуратно зачеркнутыми искомыми словами.

Критерии оценивания составленных кроссвордов:

1. Четкость изложения материала, полнота исследования темы;
2. Оригинальность составления кроссворда;
3. Практическая значимость работы;
4. Уровень стилового изложения материала, отсутствие стилистических ошибок;
5. Уровень оформления работы, наличие или отсутствие грамматических и пунктуационных ошибок;
6. Количество вопросов в кроссворде, правильное их изложения.

2.6 Методические рекомендации по проведению исследований

Под исследовательской деятельностью понимается деятельность учащихся, связанная с решением учащимися творческой, исследовательской задачи с заранее неизвестным решением (в отличие от практикума, служащего для иллюстрации тех или иных законов природы) и предполагающая наличие основных этапов, характерных для исследования в научной сфере, нормированную исходя из принятых в науке традиций: постановку проблемы, изучение теории, посвященной данной проблематике, подбор методик исследования и практическое овладение ими, сбор собственного материала, его анализ и обобщение, собственные выводы. Любое исследование, независимо, в какой области естественных или гуманитарных наук оно выполняется, имеет подобную структуру. Такая цепочка является неотъемлемой принадлежностью исследовательской деятельности, нормой ее проведения

Учебное исследование и научное исследование

Главным смыслом исследования в сфере образования есть то, что оно является учебным. Это означает, что его *главной целью является развитие личности студента, а не получение объективно нового результата, как в "большой" науке.* Если в науке главной целью является производство новых знаний, то в образовании цель исследовательской деятельности - в

приобретении студентом функционального навыка исследования как универсального способа освоения действительности, развитии способности к исследовательскому типу мышления, активизации личностной позиции учащегося в образовательном процессе на основе приобретения субъективно новых знаний (т. е. самостоятельно получаемых знаний, являющихся новыми и лично значимыми для конкретного студента).

Исследовательские - творческие работы, выполненные с помощью корректной с научной точки зрения методики, имеющие полученный с помощью этой методики собственный экспериментальный материал, на основании которого делается анализ и выводы о характере исследуемого явления. Особенностью таких работ является непредопределенность результата, который могут дать исследования.

Студент должен обладать определенными компетентностями:

1. Умение работать с рекомендованной литературой, а это является основой научного исследования. Необходимо читать материал последовательно, т.е. необходимо читать источник по порядку, досконально изучать все термины и понятия. Для того, чтобы разобраться в каждом термине или понятии, необходимо найти ему в подтверждение практический пример или практическое объяснение.

2. Умение критически осмысливать материал, представленный в книге т.е. необходимо уметь самостоятельно сопоставлять понятия и явления, делать собственные выводы. Определяя верность или ложность того или иного понятия, необходимо ставить себе следующие вопросы. – Какое понятие даёт наиболее объективное представление по существу изучаемого вопроса? – Какое мнение из представленных в литературе наиболее объективно? – Подтверждается ли теоретическое положение фактическим материалом?

3. Умение чётко и ясно излагать свои мысли. Каждое положение своего исследования необходимо излагать последовательно, не перескакивая с одной проблемы на другую. В работе должны быть использованы такие слова и выражения, как Я считаю, Я думаю, Мне известно, Анализ фактов показывает, Я не согласен с тем, что.

Проблемы исследовательской работы:

- Практическое использование полученных результатов;
- Выполнение исследовательской работы – очень трудоемкое дело;
- Соблюдение авторских прав на результаты исследовательской работы.

Основные моменты исследования:

ПРОБЛЕМА исследования понимается как категория, означающая нечто неизвестное, что предстоит открыть и доказать.

ТЕМА отражает характерные черты проблемы.

ОБЪЕКТ – это та совокупность связей и отношений, свойств, которая существует объективно в теории и практике и служит источником необходимой для исследователя информации.

ПРЕДМЕТ же исследования более конкретен. Он включает только те связи и отношения, которые подлежат непосредственному изучению в работе, устанавливают границы научного поиска. В каждом объекте можно выделить несколько предметов исследования.

Предмет исследования определяет **ЦЕЛЬ** и **ЗАДАЧИ** самого исследования.

ЦЕЛЬ формулируется кратко и определённо точно, в смысловом отношении выражая то основное, что намеревается сделать исследователь. Она конкретизируется и развивается в **ЗАДАЧАХ** исследования.

Цель должна вытекать из названия работы, задачи из цели, т.е. ее конкретизировать, выводы в конце работы соответствовать поставленным задачам.

Цель исследования: анализ влияния того или иного действия в рамках исследования.

Задачи исследования:

1. изучение литературы по вопросу;
2. экспериментальный анализ;
3. сделать выводы.

Виды исследовательских работ:

	Форма	Структура
1.	Доклад	<ul style="list-style-type: none"> – в кратких вводных замечаниях – научно-практическая ценность темы; – сущность темы, обоснованные научные предложения; – выводы и предложения.
2.	Тезисы доклада	<ul style="list-style-type: none"> – основные положения доклада; – основные выводы и предложения.
3.	Научная статья	<ul style="list-style-type: none"> – заголовок; – вводные замечания; – краткие данные о методике исследования; – анализ собственные научных результатов и их обобщение; – выводы и предложения; – ссылки на цитируемую литературу (источники).
4.	Научный отчёт	<ul style="list-style-type: none"> – краткое изложение плана и программы законченных этапов научной работы; – значимость проведённой работы, её ценность для науки и практики; – детальная характеристика применявшихся методов; – существование новых научных результатов; – заключение, подводящее итоги исследования и отмечающее нерешённые вопросы; – выводы и предложения.
5.	Реферат	<ul style="list-style-type: none"> – вводная часть; – основной текст; – заключительная часть; – список используемых источников; – указатели.
6.	Монография	<ul style="list-style-type: none"> – введение; – подробно и всесторонне исследуется и освещается какая-либо одна из проблем или тема; – выводы по каждому разделу (главе); – заключение.

Этапы работы над научным исследованием:

1. Ознакомиться с перечнем предлагаемой тематики и в соответствии со своим интересом выбрать тему.
2. Изучить предложенную преподавателем литературу или литературу, которую автор работы определил самостоятельно.
3. На основе изученных материалов и тематического словаря написать анализ собственного изучения темы.
4. На основе изученного теоретического материала выполнить исследовательскую или экспериментальную часть работы.
5. Оформить работу в соответствии с требованиями и на основе её содержания подготовить небольшое (7-10 минут) выступление на уроке.

Формы предоставления исследовательских работ:

- Публичный доклад или сообщение;

- Обсуждение результатов;
- Дискуссия;
- Беседа и спор с сокурсниками.

Основные принципы исследовательских работ:

- Принцип объективности;
- Принцип сущностного анализа;
- Принцип концептуального единства.

Примерный план написания научно-исследовательской работы.

Введение

Во введении автор обосновывает выбранную тему, кратко поясняет, в чём заключается его научный интерес, ставит цель работы. В этой главе автор раскрывает задачи, которые должны быть решены в этой работе, определяет пути их выполнения, даёт характеристику предмета исследования.

Обзор литературы

Автор даёт краткий анализ прочитанной по данной теме литературы, описывает процессы или явления, которые иллюстрируют и непосредственно относятся к экспериментальной части работы.

Методики проведения экспериментальной или исследовательской части работы.

Подробное описание самой методики. Приводится список вопросов, которые были использованы для выполнения методик, приводится описание групп, участвовавших в исследовании.

Анализ исследовательских результатов

В этой главе автор анализирует полученные в ходе эксперимента данные.

Выводы

В этой главе автор делает собственные выводы по результатам данных, полученных в ходе эксперимента, сопоставляя их с теоретическим материалом третьей главы.

Завершает работу список использованных источников.

Литературные источники можно расположить следующим образом:

1. Сборники нормативных документов (если это необходимо);

2. Книги классиков в той области знаний, в которой написана работа;
3. Книги, раскрывающие теоретическое содержание работы (автор, название книги, издательство, город, год издания, страницы);
4. Энциклопедии, тематические словари, справочники;
5. Литература на иностранном языке (автор, год издания, страницы);
6. Газетно-журнальные статьи (название статьи, название журнала, № журнала, год издания, страницы).

Основные требования к представляемым исследовательским работам:

- Чёткость и доступность изложения материала;
- Соответствие темы работы её содержанию;
- Актуальность и практическая значимость работы;
- Наличие собственных взглядов и выводов по проблеме;
- Умение использовать специальную терминологию и литературу по теме.
- Оформление научной работы.

Требования к содержанию исследовательской работы:

	Структура	Требования к содержанию
1.	Титульный лист	Содержит: <ul style="list-style-type: none"> – наименование учебного заведения, где выполнена работа; – фамилию, имя и отчество автора; – тему научной работы; – фамилию, имя и отчество научного руководителя; – город и год.
2.	Оглавление (Содержание)	Включает: <ul style="list-style-type: none"> – наименование всех глав, разделов с указанием номеров страниц, на которых размещается материал.
3.	Введение (рекомендуемый объём одна страница)	Содержит: <ul style="list-style-type: none"> – оценку современного состояния решаемой проблемы; – обоснование необходимости проведения работы.
4.	Основная часть (не более 10 страниц)	Состоит из глав (разделов), в которых содержится материал по конкретно исследуемой теме. Автор работы должен делать ссылки на авторов и источник, из которого он заимствует материалы.
5.	Выводы (рекомендуемый объём одна страница)	Краткие выводы по результатам выполненной работы должны состоять из нескольких пунктов, подводящих итог выполненной работы.
6.	Список используемых источников	Должен содержать перечень источников, использованных при написании работы (в алфавитном порядке).

Критерии оценивания исследовательских работ:

1. Критерии оценивания работы:

- Четкость постановки проблемы, цели работы и задач;
- Глубина анализа литературных данных, ссылки на литературные источники, объем использованной литературы;
- Четкость изложения материала, полнота исследования проблемы;
- Логичность изложения материала;
- Оригинальность к подходам решения проблемы;
- Практическая значимость работы;
- Логичность и обоснованность выводов, и соответствие их поставленным целям;
- Уровень стилового изложения материала, отсутствие стилистических ошибок.
- Уровень оформления работы, наличие или отсутствие грамматических и пунктуационных ошибок.

2. Критерии оценивания представления работы (доклада):

- Четкость изложения материала, свобода использования данных.
- Убедительность аргументов.
- Грамотная, хорошо поставленная речь при изложении доклада.
- Убедительность аргументации при ответе на вопросы.
- Качество презентации, использование ТСО.

3. Личностные качества докладчика:

- Эрудиция при защите проекта;
- Уровень развитости мышления;
- Грамотная речь при защите проекта;
- Умение вести диалог.

2.7 Методические рекомендации по выполнению проектов

Метод - это дидактическая категория. Это совокупность приемов, операций овладения определенной областью практического или теоретического

знания, той или иной деятельности. Это путь познания, способ организации процесса познания. Поэтому, если мы говорим о методе проектов, то имеем в виду именно способ достижения дидактической цели через детальную разработку проблемы (технологию), которая должна завершиться вполне реальным, осязаемым практическим результатом, оформленным тем или иным образом.

В основу метода проектов положена идея, составляющая суть понятия "проект", его прагматическая направленность на результат, который можно получить при решении той или иной практически или теоретически значимой проблемы. Этот результат можно увидеть, осмыслить, применить в реальной практической деятельности. Чтобы добиться такого результата, необходимо научить студентов самостоятельно мыслить, находить и решать проблемы, привлекая для этой цели знания из разных областей, умения прогнозировать результаты и возможные последствия разных вариантов решения, умения устанавливать причинно-следственные связи.

Метод проектов всегда ориентирован на самостоятельную деятельность студентов - индивидуальную, парную, групповую, которую студенты выполняют в течение определенного отрезка времени.

Проекты классифицируются по доминирующей в проекте деятельности учащихся:

- информационные проекты
- исследовательские проекты
- практико-ориентированные проекты
- ролевой проект
- творческий проект

На практике все пять перечисленных направлений деятельности студентов реализуются в каждом проекте.

Требования к использованию метода проектов:

1. Наличие значимой в исследовательском, творческом плане проблемы/задачи, требующей интегрированного знания, исследовательского поиска для ее решения (например, исследование демографической проблемы в

разных регионах мира; создание серии репортажей из разных концов земного шара по одной проблеме; проблема влияния кислотных дождей на окружающую среду, пр.).

2. Практическая, теоретическая, познавательная значимость предполагаемых результатов (например, доклад в соответствующие службы о демографическом состоянии данного региона, факторах, влияющих на это состояние, тенденциях, прослеживающихся в развитии данной проблемы; совместный выпуск газеты, альманаха с репортажами с места событий; охрана леса в разных местностях, план мероприятий, пр.);

3. Самостоятельная (индивидуальная, парная, групповая) деятельность учащихся.

4. Структурирование содержательной части проекта (с указанием поэтапных результатов).

5. Использование исследовательских методов, предусматривающих определенную последовательность действий:

- определение проблемы и вытекающих из нее задач исследования (использование в ходе совместного исследования метода "мозговой атаки", "круглого стола");

- выдвижение гипотез их решения;

- обсуждение методов исследования (статистических методов, экспериментальных, наблюдений, пр.);

- обсуждение способов оформления конечных результатов (презентаций, защиты, творческих отчетов, просмотров, пр.).

- сбор, систематизация и анализ полученных данных;

- подведение итогов, оформление результатов, их презентация;

- выводы, выдвижение новых проблем исследования.

Защита проектов, оппонирование:

- коллективное обсуждение;

- экспертиза;

- результаты внешней оценки;

- выводы.

Этапы проектной деятельности:

Этапы	Задачи	Деятельность учащихся	Деятельность учителя
1. Погружение в проект	Определение темы, целей и задач, типа проекта, количества участников. Выбор рабочей группы	Обсуждают (или предлагают) тему, цели и задачи проекта. Вживаются в ситуацию, выдвигают (с подачи учителя) проблемы ("мозговой штурм" с последующим коллективным обсуждением). Уточняют информацию	Мотивирует студентов. Формулирует и объясняет цели и задачи проекта. Продумывает возможные варианты проблем в рамках намеченной тематики, подводит учащихся к самостоятельному определению проблемы проекта. Наблюдает
2. Организация деятельности	Анализ проблемы. определение источников необходимой информации. Выбор методов исследования. Распределение ролей в группе. Определение критериев оценки результатов работы над проектом. выбор формы презентации проекта. Планирование работы по решению задач проекта по группам	Уточняют информацию. Формируют состав группы и распределяют роли в группах. Осуществляют планирование работы в группах. Выбирают форму презентации результатов. предлагают и обосновывают свои критерии оценки работы над проектом. Консультируются с учителем	Предлагает возможные варианты состава групп и распределение ролей в группах. При необходимости помогает учащимся в анализе, поиске источников информации, планировании, выборе форм презентации и т.д. Консультирует учащихся (по их просьбе). Наблюдает
3. Осуществление деятельности	Выполнение проекта	Активно и самостоятельно работают над выполнением проекта в соответствии со своей ролью и сообщая (в соответствии с планом работы). "Добывают" недостающие знания. Консультируются с учителем. Участвуют в промежуточных обсуждениях полученных данных в группах (на уроках, занятиях в научном обществе, в библиотеке и т.д.). Оформляют проект. Ведут подготовку к защите проекта, участвуют в коллективном самоанализе	Консультирует учащихся по необходимости. Ненавязчиво контролирует деятельность школьников. Наблюдает
4. Защита проекта	Подготовка доклада, обоснование процесса проектирования, объяснение полученных результатов. Защита проекта. Анализ достигнутых результатов, причин успехов и неудач. Оценка результатов	Защищают проект (демонстрируют понимание проблемы, целей и задач проекта, умение планировать и осуществлять деятельность, найденный способ решения проблемы, умение аргументировать свои выводы и оппонировать). Участвуют в коллективном анализе и оценке результатов проекта	Участвует в коллективном анализе и оценке результатов работы над проектом. Обобщает полученные результаты. Подводит итоги работы

Примерные параметры внешней оценки проекта:

– Значимость и актуальность выдвинутых проблем, адекватность их изучаемой тематике;

– реальность, практическая направленность и значимость работы;

– корректность используемых методов исследования и методов обработки получаемых результатов;

– необходимая и достаточная глубина проникновения в проблему, привлечение знаний из других областей;

– соответствие содержания целям, задачам и теме проекта;

– логичность и последовательность изложения;

– четкость формулировок, обобщений, выводов;

– аргументированность предлагаемых решений, подходов, выводов;

– коллективный характер принимаемых решений (при групповой работе);

– стилистическая и языковая культура изложения;

– полнота библиографии;

– наличие собственных взглядов на проблему и выводов;

– активность каждого участника проекта в соответствии с его индивидуальными возможностями;

– характер общения и взаимопомощи, взаимодополняемости участников проекта;

– доказательность принимаемых решений, умение аргументировать свои заключения, выводы;

– умение отвечать на вопросы оппонентов, лаконичность и аргументированность ответов каждого члена группы;

– перспектива доработки (потенциал);

– эстетика оформления результатов проведенного проекта;

– соответствие оформления проекта стандартным требованиям.

Критерии оценки защиты проекта:

– Качество доклада: композиция, полнота представления работы, подходов, результатов; его объем;

– объем и глубина знаний по теме, эрудиция, межпредметные связи;

- культура речи;
- чувство времени;
- использование наглядных средств;
- умение удерживать внимание аудитории;
- умение отвечать на вопросы: полнота, аргументированность,

корректность в дискуссии;

- готовность к дискуссии;
- доброжелательность, контактность.

ИСПОЛЬЗУЕМАЯ ЛИТЕРАТУРА

1. Михеева, Е.В. Информатика [Текст]: учебник для среднего профессионального образования / Е.В. Михеева, О.Т. Титова. М.: Изд. центр «Академия», 2011. -352 с .[Допущено Мин образованием России]
2. Михеева, Е.В. Практикум по информатике [Текст]: учебное пособие для среднего профессионального образования / Е.В. Михеева. М.: Изд. центр «Академия», 2010. -192 с .[Допущено Мин образованием России]
3. Могилев, А.В. Информатика: Учеб. Пособие для студ. пед. Вузов / Н.И.Пак, Е.К.Хеннер; Под ред. Е.К.Хеннера. - М.: Изд. Центр «Академия», 2008. - 816 с.
4. Макарова, Н.В. Информатика. 10-11 класс - Спб.: Питер, 2008. - 300с.: ил.
5. Симонович, С. В. Информатика. Базовый курс - СПб: Издательство «Питер», 2010.-640 с.: ил.
6. Ярцева, О.В. Информатика. 8 класс. Тематические тестовые задания для подготовки к ГИА. / Е.Н. Цикина.- Ярославль: Академия развития, 2011. - 96 с. - (Государственная итоговая аттестация).